

Kocsis Mihály

Meddig érvényes a „PISA-láttelel”?

- Az I. évfolyamos hallgatók akadémiai képességeinek vizsgálata -

Egy méréssel-értékeléssel foglalkozó konferencián egy felsőoktatási téma kakukktojásnak számít, hiszen nem tudjuk, hogy a felsőoktatásban lesznek-e hasonló jellegű mérések, mint a közoktatásban. Ebben a pillanatban úgy tűnik, hogy igen. Az OECD mellett szerveződik egy nagy projekt, amely *négy területen* tervezi mérni a felsőoktatásba bekerülő, majd onnan kikerülő hallgatókat. Ez az AHELLO-program. Az első ilyen mérési terület az *akadémiai képességek, kompetenciák* állapota a hallgatóknál a felsőoktatásba bekerülés pillanatában. *Szakmai kompetenciákat* egyelőre két területen vizsgálnának, a közgazdaságtudományi és a műszaki-tudományi területen, ez a második terület. A harmadik vizsgálandó terület *a hozzáadott pedagógiai érték*, bár ez általában igen nehezen mérhető, és a felsőoktatásban véleményem szerint különösen nehezen lesz majd mérhető, azonban a mérés tervezetében jelenleg benne van. A negyedik *a tanulási környezet* vizsgálata. Ez könnyebbnek tűnik ugyan, de jelenleg nincsenek mutatói a felsőoktatásban.

A felsőoktatási rendszerben az elmúlt két évtizedben hatalmas változások következtek be. A felsőoktatási intézmények általában lassabban reagálnak minden új helyzetre. Hajlamosak vagyunk mindent a bolognai folyamat számlájára írni, holott gyakorlatilag a nagy átalakulások sokkal korábban kezdődtek. 1988-ig érdemes visszamenni. A Bolognai Egyetem 900. születésnapján összejöttek a rektorok Európából és a világ minden tájáról, és elfogadták a Magna Karta nyilatkozatot. Ez arról szól, hogy az egyetemek álljanak a társadalmi fejlődés élére, és ennek érdekében tapasztalatcserék, oktató- és hallgatócserék segítsék ezt a társadalmi átalakulást. Ezt követően valóban elindult az a nagy változás, amely az egyetemek életében megmozgatta a hallgatókat és az oktatókat. Tíz évvel később a Sorbonne Egyetem volt 800 éves, ez 1998-ban volt. Ott szintén összejöttek a rektorok, és elfogadták a Sorbonne-i Nyilatkozatot. Ebben van egy kitétel: négy ország, Anglia, Franciaország, Németország és Olaszország úgy döntött, hogy egységesíti felsőoktatási rendszerét, és felhívta Európa többi államát, hogy csatlakozzon ehhez. Ez egy évvel később megtörtént a Bolognai Nyilatkozat aláírásával, és elindult a bolognai folyamat. Magyarország késve szállt be a fejlesztésekbe, 2003-tól kezdtünk felkészülni a 2006-os bevezetésre. Bár akkor még azt gondoltuk, hogy 2005-ben kezdjük, de a felsőoktatási törvényünk többszöri alkotmánybíróági útja nem tette

ezt lehetővé, így 2006-ban indultunk. A felkészítés azonban 2003 őszétől, 2004-től gőzerővel folyt.

Ebben az időszakban volt 16 olyan felsőoktatási intézmény, amely korábban művelődésszervező, személyügyi szervező, humánszervező és munkavállalási tanácsadó szakokon képzett hallgatókat. Ezek konzorciumot hoztak létre annak érdekében, hogy megalakítsák az *andragógia szakot*. Ez a konzorcium úgy döntött, hogy az oktatási folyamatot mérni fogják. Tehát abban a pillanatban, amikor a hallgatók belépnek az első évfolyamra, akkor valamilyen méréssel minden hallgatót megvizsgálunk. Ahhoz, hogy az andragógia szakra jelentkező első évfolyamosokat valamihez viszonyítani tudjuk, 2005-ben, a még művelődésszervező, személyügyi szervező, humánszervező munkavállalási tanácsadó szakra jelentkező hallgató körében szintén végeztünk egy mérést. Ezek a mérések a szövegértésre, a matematikai gondolkodásra, a pszichológiai immunrendszer vizsgálatára és a szociokulturális háttér feltárására irányultak. 2001-2002-ben a holland-magyar államközi szerződés keretében a hollandiai CITO, a Pécsi Egyetem és az akkori OKI munkatársai elindítottak egy vizsgálatot, ami arra irányult, hogy tudjuk-e előre jelezni az egyetemre felvételt nyert hallgatók tanulmányi sikereit. A vizsgálat hozott részeredményeket, létrejöttek olyan tesztek, kérdőívek, amelyek valamit tudtak jelezni ezen a területen. Ezeket használtuk 2005-től máig.

Tehát négy éve minden belépő hallgatót megvizsgálunk ezekkel a tesztekkel. Jelen pillanatban 8000 hallgató adatairól tudok beszámolni. Az egyetem tömegessé válásával ugyanazok a tendenciák megjelentek az egyetemeken is, mint amelyek a közoktatásban voltak tapasztalhatók. A lejtőeffektusok ugyanúgy érvényesülnek a felsőoktatásban, mint a közoktatásban. A települési lejtő, a szülők végzettségével kapcsolatos lejtő.

A *szövegértést* négy nagy területen vizsgáltuk. Ismeretterjesztő szöveget, szakszöveget, nyelvhelyességi feladatokat és fogalommagyarázat feladatokat kaptak a hallgatók. Az *ismeretterjesztő* szövegeket az egyetemre bekerülő hallgatók nagy biztonsággal értik meg, 75-80%-os a megoldottság. A szakszöveggel baj van, a nyelvhelyesség megoldottsága a legrosszabb.

Feladat

Első kísérletükben a kutatók nyolc napon át nem adtak vizet a tevének. A tevé súlyának mintegy 22%-át vesztette el, körülbelül 100 kilót.

A szöveg alapján körülbelül mennyire becsülhető egy tevé súlya?

- A) 100 kg-ra.
- B) 500 kg-ra.
- C) 2200 kg-ra.
- D) Erre nem találunk utalást.

A fenti feladat nagyon egyszerű szövegértési feladat. A kérdés az, hogy milyen súlyú lehet a tevé, ha durván 100 liter vizet iszik. A hallgatók nagy biztonsággal oldják ezt meg. Akik nem az 500 kg-t jelölik meg, azok szerint nincs utalás a szövegben erre.

A következő feladat már bonyolultabb szituációt jelenít meg. Zavaró információk vannak a szövegben. A légy röpte elterelő inger, semmi köze az eredményhez. A hallgatók teljesítménye drasztikusan csökken: 21 %-os az eredmény.

Feladat

Az A és B közötti távolság 30 km. Egy biciklista indul A-ból B-be 15km/h sebességgel. Vele egyidőben egy légy indul B-ből A irányába 30 km/h sebességgel. Amikor találkoznak, a légy egy pillanatra megpihen a biciklista orrán, majd rögtön visszafordul B-be, változatlanul 30km/h sebességgel. Amikor B-be érkezik, azonnal visszafordul a biciklista irányába és így tovább, mindaddig, amíg a biciklista B-be nem érkezik.

Hány kilométert repült ez alatt a légy? **A** 15 km **B** 30 km
C 45 km **D** 60 km **E** Egyik fenti válasz sem jó.

A következő feladat egyszerű szöveg, amelybe absztrakt adatok szerepelnek. Az absztrakt adatok idegessé teszik a hallgatókat. A hallgatók sokszor fel is adják, miközben az első osztályosok matematikai logikai játékokkal folytatott tevékenysége egyszerűen és gyorsan megoldhatóvá teszi. Itt a teljesítmény 10 %-ra esik vissza. Ez az eredmény azonban a mérésmetodikát ismerők körében nem váratlan. Ha absztrakt adat jelenik meg a feladatban, akkor iszonyatosan gyenge a megértés szintje.

Feladat

A következőket tudjuk:

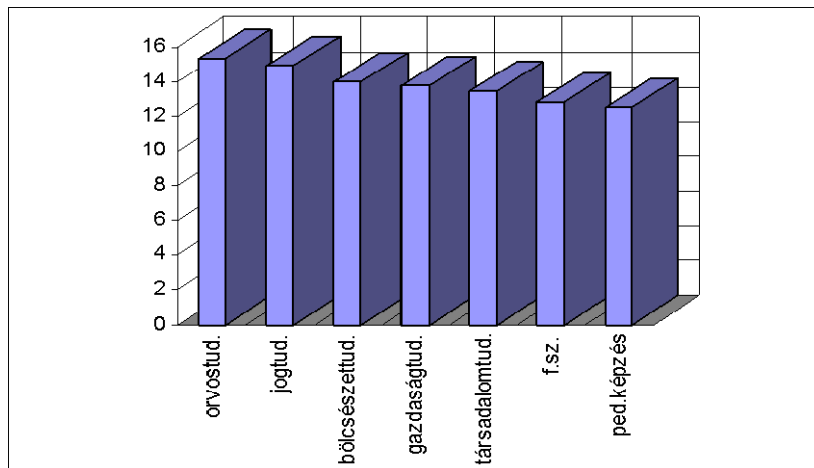
- Minden DUDU egyben PUPU is.
- Bizonyos DADÁ-k egyben DUDU-k is.
- Ha egy DADA nem DUDU, akkor ő PUPU.

Az alábbi állítások közül melyek igazak?

- (i) Minden PUPU, aki DADA, egyben DUDU is.
 - (ii) Minden PUPU, aki nem DADA, egyben DUDU is.
 - (iii) Bizonyos PUPU-k egyben DUDU-k is.
 - (iv) Minden DUDU egyben DADA is.
 - (v) Minden DADA egyben PUPU is.
- A** csak (iii) **B** csak (iv) **C** csak (i) és (iii) **D** csak (ii) és (v)
E csak (iii) és (v)

A pécsi egyetem lehetővé tette, hogy ne csak az andragógiai szakosokat vizsgáljuk, hanem minden hallgatót.

Szövegértési feladatok átlagai szakcsoportonként



Sok egyetem csatlakozott hozzánk a felmérésben, és láthatjuk, hogy például az orvostudományi, illetve a jogi kar hallgatói hogyan teljesítenek ezeken a feladatokon. A pedagógusképzés valamely szintjére jelentkező hallgatók kumulált adatai szerepelnek itt, tehát vannak köztük tanárképző főiskolák, egyetemen mesterszakra jelentkező pedagógusjelöltek, tanító- és óvóképzős hallgatók. Az ő kumulált adataik a felsőfokú szakképzésben tanulók szintje alatt marad. Ez nagyon szomorú. A különböző felsőoktatás hallgatóira nem reprezentatív ez a minta.